



@groenginy

La revista del Col·legi d'Enginyers Tècnics Agrícoles i Forestals de Lleida

Maig 2021 - Núm. 53



La rendibilitat de la pera Conference
L' *Amarantus palmeri*, la nova invasora

producció planta estandard

producció planta preformada

consum de fruita fresca

consum de brioixeria industrial

D'acord, plantarem planta preformada i augmentarem la producció per hectàrea. Però que algú ens busqui la gent per menjar-la siusplau!

autor: Jaume Badia

10 anys amb el Col·legi

Altinco agro

www.altinco.com | T. +34 973 712 113



Isabel Perea

Assessora de la Demarcació de Lleida del Col·legi d'Enginyers Tècnics Agrícoles i Forestals

Editorial

Fins sempre!

Després de quasi cinc anys de representar a la Demarcació de Lleida del Col·legi d'Enginyers Tècnics Agrícoles i Forestals de Catalunya faig un pas al costat. Per motius familiars i laborals, la meva dedicació no podia ser la que el col·legi es mereix i requereix, així que, el 8 de febrer vaig renunciar del meu càrrec de presidenta.

Durant aquests quasi cinc anys he intentat conduir la demarcació pensant en el benefici del col·legi i dels col·legiats. La meva voluntat sempre ha estat sincera i ferma, defensant la Demarcació davant d'intencions de Catalunya que la podien perjudicar, recolzant la fusió d'agrícoles i forestals, engegant les reformes de la seu i, fins i tot, mai m'ho hagués pensat, conduint la demarcació en temps de pandèmia. La meva missió ha estat representar-vos amb orgull i projectar, dels tècnics agrícoles i forestals, una imatge de professionals altament qualificats, seriosos, formals i compromesos amb els sectors que els toquen. Tot ha estat possible gràcies a la col·laboració dels altres membres de la Junta i de les persones que hi treballen.

Aprofito l'oportunitat per agrair tota la confiança i el recolzament rebut durant aquest temps. Vull reconèixer a tothom que, de forma altruista o no, m'han guiat i han fet possible la realització dels meus comesos. Desitjo que el creixement del col·legi continuï amb en Josep Dadón Paz, que serà una encertada presidència.

Aquells que encara no coneixeu al nou president, en aquesta revista es presenta i explica la seva visió del nostre col·lectiu. Tècnics destacats en fructicultura de l'IRTA, ens presenten els resultats de l'estudi comparatiu dels rendiments productius de la pera Conference en funció del sistema de formació de l'arbre i en Josep M. Llenes de la Unitat de Malherbologia del Servei de Sanitat Vegetal fa una anàlisi de l'Amaranthus palmeri que amenaça els conreus extensius d'estiu de la nostra zona des del 2018. No us perdeu els breus que us situaran en l'actualitat de les actuacions de la Demarcació i... gaudiu de l'@enginy!! M'acomio de vosaltres com a presidenta, però resto a la disposició del Josep, de la Junta i vostra com assessora. Fins sempre!!

Sumari

Editorial

Els plançons més rendibles per a la Pera Conference

Entrevista al nostre nou president: Josep Dadón

Amarantus Palmeri, la nova mala herba invasora

Notícies del Col·legi

pàgina 3

pàgines 4 i 5

pàgines 6 i 7

pàgines 8 i 9

pàgines 10 i 11

Foto portada: Xavier Molina Chavigné

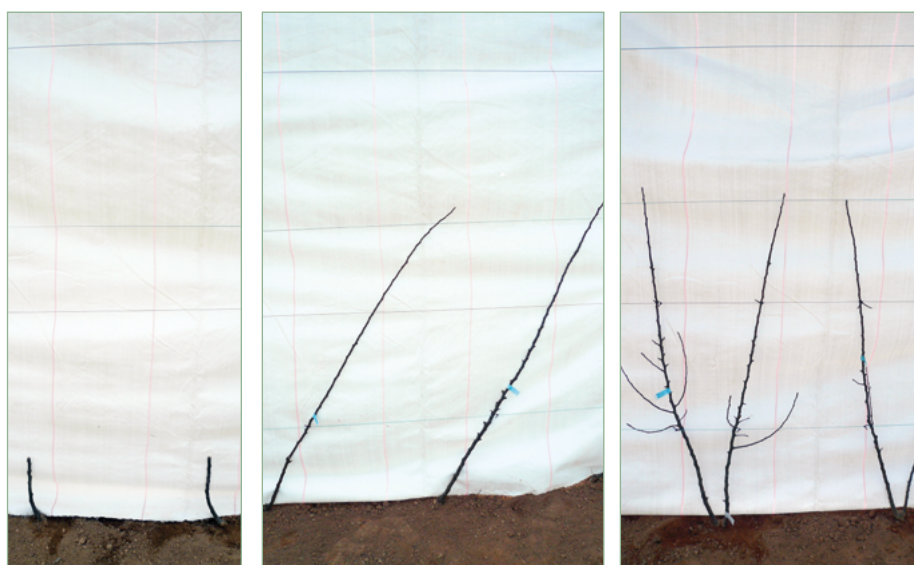
Planta preformada i planta estàndard

Quina opció és més rendible per a plantacions de pera Conferència?

per **Luís Asín, Ramon Montserrat, Ramon Girabet i Simó Alegre** (IRTA)

Des de fa anys el sistema de formació més habitual en les noves plantacions de pera Conference és una palmeta multieix. En general s'opta per dos eixos o branques principals tot i que també hi ha plantacions de 3 eixos. Partint d'una palmeta de dos eixos, se sol fer una poda i conducció dels arbres que busca punts de fructificació inserits directament en aquests eixos, tot i que en alguns casos es crea alguna branca secundària a la part baixa dels arbres. Amb aquest sistema es busca una formació senzilla de manejar en plena producció. A més a més, es tracta d'una forma plana que facilita la recol·lecció i l'eficàcia dels tractaments fitosanitaris.

Si el punt de partida és la palmeta de dos eixos, per tal de aconseguir



Aspecte dels diferents plançons en el moment de plantació

Pl. Estàndard: Es partia d'una planta d'un any sense anticipats, que es va tallar en el moment de la plantació a uns 60 cm. El primer any van brotar 2-4 gemmes/arbre i se'n van triar 2.

Pl. Inclínada: Similar a la de la Planta Estàndard, però en aquest cas es va plantar inclinada i es va fer una inserció damunt d'una gemma situada a uns 20 cm. A l'inici de la campanya, aquesta gemma va brotar i es va aprofitar per construir el segon eix de la plantació.

Pl. Preformada: La planta era preformada en viver, en dos eixos i amb alguns anticipats.

Taula 1: Característiques dels diferents sistemes estudiats en l'assaig

Sistema	Tipus de planta	Marc (m)	Densitat (plantes/ha)
Pl. estàndard	Planta estàndard d'un any no ramificada	3.5x1.0	2.857
Pl Inclínada			
Pl. preformada	Planta preformada d'1 any amb 2 rames principals		

aquest sistema es pot fer amb una planta estàndard sense anticipats o amb planta preformada amb dos eixos. Durant 10 anys es van comparar 3 tipologies de planta (*Taula 1*).

A la *Taula 2* es recullen les produccions des del segon al desè any. L'any 5è, la producció va ser nul·la, ja que la parcel·la va patir una tempesta de pedra de gran intensitat que va produir la caiguda de tota la producció. Es pot observar com en el primer any productiu (2n any), la Planta Preformada va presentar major producció

(4,7 Tn/ha) en comparació amb la Planta Inclínada (3,2 Tn/ha) i la Planta Estàndard que no va començar a produir fins al 3r any. Aquesta situació de major producció de la planta preformada es va mantenir durant pràcticament els 9 anys de producció de l'assaig, excepte al 2015 i 2016.

Analizant els rendiments productius mitjans, el sistema de Planta Preformada va aconseguir 29,9 Tn/ha, la Planta Inclínada 25,8 Tn/ha, i la Planta Estàndard 23,6 Tn/ha. Aquest fet també s'observa en el període de

Taula 2: Produccions totals anuals i mitges (Tn/ha) dels diferents sistemes

Sistema	2n any	3r any	4t any	5è any	6è any	7è any	8è any	9è any	10è any	2n-10è any	7è-10è any
Pl. estàndard	0,0	6,7	14,1	-	21,0	32,7	33,3	32,5	48,6	23,6	36,8
Pl. Inclinata	3,2	9,6	20,0	-	21,9	36,2	32,1	34,0	49,10	25,8	37,9
Pl. preformada	4,7	14,9	29,6	-	26,8	45,2	33,1	30,1	54,8	29,9	40,8

Taula 3: Temps anual de conducció (poda, lligat de eixos, ...) en hores/ha

Sistema	1r any	2n any 2009	3r any	4t any	5è any	6è any	7è any	8è any	9è any	10è any	1r-10è any	6è-10è any
Pl. estàndard	19	121	20	65	50	86	77	71	79	71	66	77
Pl. Inclinata	25	99	26	75	51	87	75	61	78	68	64	74
Pl. preformada	50	84	33	79	57	117	97	91	92	87	79	97

plena producció (7e-10e any), on la Preformada va registrar 40,8 Tn/ha, la Inclinata 37,9 Tn/ha i la Estàndard 36,8 Tn/ha. Al llarg dels 10 anys de l'assaig es van registrar els temps requerits per a poda a l'hivern, lligat d'eixos a filferros de l'estructura i la resta de tasques lligades a la formació i conducció dels arbres (Taula 3).

En els dos primers anys els treballs realitzats van consistir en construir l'estructura de l'arbre: el lligat dels eixos i una lleugera poda a l'hivern. En total s'hi van destinar entre 124 i 140 hores/ha segons sistema, repartits en diferents anys. La Planta Preformada va ser la que va necessitar més temps el primer any (50 hores/ha), ja que es van lligar les dues branques, mentre que la Planta Estàndard només va requerir 19 hores/ha per lligar els eixos segons anaven creixent. No obstant això, el segon any va ser la Planta Estàndard la que va registrar majors requeriments amb 121 hores/ha, davant de les 84 hores/ha de la Preformada. El maneig de la Planta Inclinata fou intermediari amb 25 i 99 hores/ha els anys 1 i 2, respectivament.

Quan l'arbre està en plena producció (7e-10e any) la Planta Inclinata i l'Estàndard demanen temps similars (74 i 77 hores/ha), enfront de les

97 hores/ha de la Preformada. En aquesta fase només es va realitzar poda d'hivern, això significa que la Preformada mostra un vigor lleugerament superior que exigeix una poda més rigorosa a l'hivern.

L'estudi fet durant 10 anys ha registrat rendiments productius alts en comparació a les mitjanes de la zona productora de Lleida, ja que s'han assolit 38,5 Tn/ha de mitjana en plena producció. Tot i així, els resultats de l'estudi econòmic són clarament concloents a favor de la Planta Preformada, seguida de la Planta Inclinata, ja que en tots els criteris econòmics analitzats (balanç anual, TIR i VAN) la Preformada ha mostrat majors rendibilitats.

Mereix certa anàlisi pausada la comparació de la Planta preformada respecte a l'Estàndard. El balanç anual suposa un increment de 2.000 euros, del 5% en el TIR i de 16.000 euros/ha en el VAN. Aquests augments en la rendibilitat justificarien el cost de plantació que és d'uns 6.200 euros/ha.

És també rellevant assenyalar que la Inclinata es comporta millor que la Planta Estàndard. En la comparativa entre Inclinata i Estàndard, s'ha

visat un increment de 900 euros/ha en el balanç anual, 4% en el TIR i 9.100 euros en el VAN. Aquest avantatge de la Preformada, i de la Inclinata respecte a la Planta Estàndard, està basada en dos fets: una entrada en producció més precoç i una producció superior també en el període de plena producció.

La interpretació dels resultats agrònomicos indica que el desenvolupament dels primers anys de plantació és clau pels rendiments productius que es veuran en els 10 primers anys, i que és millor respectar l'estructura de la planta provinent del viver que tallar i construir l'estructura de l'arbre a la parcel·la definitiva. Si es respecta la planta que ve del viver, l'opció de Preformada amb dos eixos resulta econòmicament més rendible que la Inclinata per mantenir un eix i construir el segon en la parcel·la.



Fons Europeu Agrícola de Desenvolupament Rural:
Europa inverteix en les zones rurals

Agraïments:

Aquest estudi forma part de la activitat de demostració "PRODUPERA Millora de la productivitat de pera Conference", operació 01.02.01 del PDR de Catalunya 2014-20

Josep Dadon Paz, Col·legiat núm. 2.245 i President del Col·legi a la Demarcació de Lleida

“Cal que no oblidem l’esperit col·lectiu de la nostra professió”

@groenginy.- Ara que sou president del col·legi a la Demarcació de Lleida és pregunta obligada saber quines són les vostres propostes per a l’entitat...

Josep Dadon.- Sí, suposo que cada president deixa una mica la seva empremta en l’entitat. El meu objectiu passa per aportar el meu gra de sorra per ajudar a valoritzar la professió dels enginyers tècnics agrícoles i forestals tant davant de les administracions com de les empreses, però també per donar millors serveis als col·legiats i que els joves titulats vegin que els surt a compte pagar la quota. I en aquest sentit, ja hem començat a treballar signant convenis amb empreses, gimnasos, acadèmies i maques clau de Lleida. És una manera de fer que el que es paga de quota acabi revertint en el col·legiat de manera directa però alhora també potenciar els productes i serveis que tenim a la vora de casa.

Cal que posem en valor la nostra professió en la societat, sinó semblen l’ànima pobre dels enginyers. Avui, un arquitecte pot fer una granja i a nosaltres que som els que millor coneixem el sector a vegades se’ns qüestiona si ho fem. És una professió que pràcticament no té atur. Dels 541 col·legiats que tenim només un tècnic agrícola i quatre forestals estan sense feina. Val la pena insistir.

@groenginy.- Trebal·leu al DARP. Això és bo o no tan bo pel col·legi?

J. Dadon.- Per a mi, ser president és un reconeixement dels comanys i companyes que em reconforta i



m'omple d'orgull. Tot el que faig pel Col·legi, ho faig fora del meu horari laboral i fins i tot el meu correu electrònic és diferent. Un per a cada cosa. Però a banda, la Junta està molt equilibrada ja que hi ha qui treballa a les ADV, qui fa projectes... que jo sigui president és accidental. D'aquí a quatre anys el càrrec ha de passar a un altre company que hi pugui aportar la seva empremta. Per mi ser president és una oportunitat per tornar al col·legi el que he rebut fins ara.

@groenginy.- Vivim un moment excepcional que ha canviat molts hàbits. Com ha incidit la pandèmia en la manera de treballar del col·legi?

J. Dadón.- Ha incidit moltíssim. Ens ha permès adonar-nos que podem ser molt més aprop dels nostres col·legiats si fem servir les eines online. Per exemple, quan feiem una reunió o un curs hi acudien aquells que podien o que els interessava molt el que es feia o deia. Ara, que fem reunions online evitant desplaçaments ens hem adonat que hi ha molta

més gent que hi assisteix i hi participa. I això també ha passat amb els cursos formatius. Per exemple, el curs per a preparar oposicions té més de 40 inscrits avui. Els joves són més selectius i quan una cosa els interessa i la poden fer online s'hi agafen de seguida. La pandèmia ens ha permès adonar-nos que hi ha coses que té sentit fer-les presencialment però que n'hi ha d'altres que no cal.

@groenginy.- El cert és que cada vegada es fan més reunions virtuals. No fa por passar-nos de de frenada?

J. Dadon.- Crec que cal saber trobar l'equilibri. Hi ha desplaçaments que són necessaris i d'altres que no. Podem dir que hem redescobert les noves tecnologies, i això és el que ens ha aportat de bo la pandèmia. Però no podem passar el dia a la pantalla, el contacte i el caliu humans són necessaris i més en la nostra feina.

@groenginy.- I el sector primari, com

ha respost a la pandèmia?

J. Dadon.- De fet, si una cosa no ens ha faltat durant el confinament han estat els productes agroalimentaris, els que són veritablement de primera necessitat i això ha ajudat també a posar en valor la feina del sector primari. Catalunya es pot autoabastir i ofereix un sector a 7.5 milions de persones.

@groenginy.- Se n'ha parlat sovint però no s'ha acabat materialitzant. Una fusió amb el Col·legi d'Agrònoms és a l'horitzó?

J. Dadon.- Per a mi seria molt positiu. Ja ens hem unit amb els Forestals i fer-ho amb el Col·legi d'Agrònoms suposaria fer pinya. Al final, hi ha col·legiats que són a tots dos. Hem fet coses conjuntament com la celebració de Sant Isidre, però anar junts ens faria ser molt més potents, evidentment cadascú amb les seves atribucions però anar de la mà ens permetria unificar serveis i ser més



competitius, perquè moltes coses de les que fem són comunes.

Qui és en Josep Dadon?

L'atracció pel medi rural va ser el que el va impulsar a entrar en un món on avui té responsabilitats que incideixen de manera determinant sobre el futur dels joves i la modernització de les explotacions agràries catalanes, ja que és Responsable de Desenvolupament Rural del DARP. "Els que feiem ciències no teníem gaires més opcions Lleida: estudiàvem agrònoms o medicina", diu somrient, mentre explica que la seva fou la promoció de 1984 és a dir quan Agrònoms encara depenia de la UPC.

Nascut, casat i afillat a Lleida, on ha crescut professionalment, considera que avui aquest fet és el que més l'afavoreix en la seva feina actual. "Els que hem trepitjat ter-

ritori parlem diferent, no hem de demostrar res perquè la majoria dels nostres interlocutors ja ens coneixen i saben com som i això és un avantatge", explica. I és que la seva trajectòria en Ingenieria agrària arrenca al peu del canó, a les Oficines Comarcals del DARP al Pla



d'Urgell, la Segarra i el Segrià on ha gestionat durant més de 15 anys la incorporació de joves i la modernització de les explotacions agràries, com a Cap de Secció de Modernització Agrària a Lleida i vuit anys a Barcelona com a Cap de Servei d'Ajuts a la Competitivitat Agrària. Des del 2016 és responsable de Desenvolupament Rural, coordina el grup de treball de Joves en el marc del Comitè de Seguiment del PDR de Catalunya i impulsa la web *El Planter, joves al camp*. Ara és el president del Col·legi a Lleida.

A nivell personal, li agrada fer trekking i pujar r pics i llacs del Pirineu. Cada dia va al gimnàs, un moment que ell anomena "la meva hora egoísta del dia".



Camp de blat de moro infestat per A.palmeri

Una nova mala herba invasora pels conreus: l'*Amaranthus palmeri*

per **Josep Maria Llenes Espigares**. Unitat de Malherbologia. Servei de Sanitat Vegetal (DARP)

L'*Amaranthus palmeri* S Watts és una mala herba dioica nativa del desert de Sonora que ha tingut la capacitat d'estendre's arreu de les principals zones productores de blat de moro y soja dels Estats Units. També es troba present a Argentina, Brasil y Uruguai. A Europa ha estat citada com a casual en països com França, Alemanya o Regne Unit (EPPO, 2014). Es troba present a Catalunya des del 2007 (Recasens, 2011) i afecta camps de cultiu de blat de moro des del 2018. Actualment, afecta zones de la demarcació de Lleida als termes municipals d'Alguaire, Almenar, Vilanova de Segria entre d'altres. La campanya 2020 també s'han detectat focus a les Terres de l'Ebre i a Girona.

Aquesta nova mala herba invasora suposa una greu amenaça per a tots els conreus d'estiu de Catalunya. Es tracta d'una de les plantes més problemàtiques arreu. S'ha descrit que pot provocar pèrdues de fins al 91% del rendiment en blat de moro i de fins al 79% en soja. Atributs biològics com la seva gran capacitat de dispersió per ambients ruderals (vores de camins i carreteres) o bé la seva gran producció de llavor, afavoreixen infestacions greus i sobtades dels conreus. A diferència del que passa amb plagues i malalties és

el camp i no només el cultiu el que queda afectat, fet que dificulta molt les alternatives i suposa un gran repete per a l'agricultor els anys següents a la infestació. Pot haver arribat amb resistència a la majoria dels herbicides autoritzats a les nostres contrades, que en dificultarà molt el seu control. Amb la finalitat d'evitar la seva dispersió, el Departament d'Agricultura ha aprovat l'ordre ARP 172/2019 de 10 de setembre on es declara l'existència de la mala herba i es qualifica d'utilitat pública la lluita contra aquesta. És important avisar al Servei de Sanitat Vegetal si es detecta la mala herba per tal de poder evitar la seva expansió.

Quines característiques té?

És molt adaptable. És tracta d'una planta dioica, és a dir té peus masculins i femenins i això afavoreix el creuament i l'augment de la seva diversitat genètica, que li dóna la capacitat d'adaptar-se a diferents condicions climàtiques i als herbicides.

Produeix molta llavor. És una planta molt pròflica que produeix més de 250.000 llavors. Si les condicions li són molt favorables pot superar el mig milió i si té competència del cultiu la seva producció pot minvar fins les 100.000.

És molt competidora i agressiva. Presenta un creixement molt ràpid i agressiu i és molt competitiva als cultius que afecta. En condicions ideals pot arribar a créixer de 5 a 7cm per dia. En d'altres països s'ha estimat que pot provocar pèrdues de rendiment superiors al 91% en panís i superiors al 79% en soja. Com d'altres blets tolera la sega i pot rebrotar des del punt de tall.

Germinació esglaonada. El seu període de germinació va d'abril a setembre en les nostres condicions. Per el moment a partir del setembre no s'han observat noves germinacions.

Resistent als herbicides. En d'altres zones del món ha desenvolupat resistència a la majoria del herbicides utilitzats. És probable que hagi arribat a les nostres condicions amb algun tipus de resistència als herbicides. Se sap que a Estats Units hi ha plantes resistents a inhibidors de l'ALS, triazines, dinitroanilines, glifosat o inhibidors de l'HPPD.

Com distingir-la?

Ja hi ha diverses espècies del gènere *Amaranthus* a les nostres contrades. L'*Amaranthus palmeri* presenta unes característiques que permeten distingir-lo fàcilment:

1. Les fulles acostumen a tenir el pecíol més llarg que el limbe.
2. Presenta una inflorescència terminal molt llarga. Les flors femenines tenen unes bràctees espinoses el que provoca que al tocar-les punxi a les mans. Les flors masculines no punxen.
3. La seva tija no presenta pilositat

Com Controlar-la?

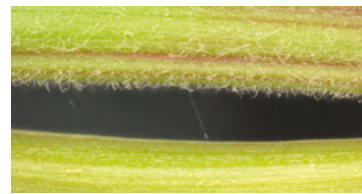
És molt important detectar-la aviat, abans que s'estengui en una zona. Es recomana donar avís a la Uni-



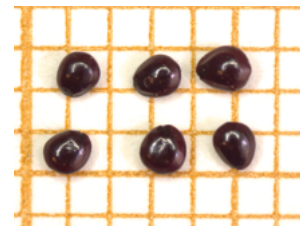
Detall de la pilositat de la tija



Detall fulla on s'observa pecíol més llarg que el limbe



Detall de les inflorescències (Esquerra femenina i dreta masculina)



Detall de les llavors

tat de Malherbologia del Servei de Sanitat Vegetal del DARP. Entre les estratègies que es poden adoptar destaquen:

- Evitar, si es possible, tornar a sembrar un conreu d'estiu almenys durant tres anys per afavorir l'esgotament del banc de llavors de la parcel·la. Es podria cultivar alfals o farratges d'estiu, tenint cura de què la mala herba no arribi a deixar llavor.
- Fer un correcte manteniment dels marges de les parcel·les.
- Posar èmfasi en la neteja de la maquinària agrícola en general i la màquina recol·lectora en particular. No accedir als camps amb molta humitat per evitar que s'enganxin les llavors als vehicles.
- Evitar les pèrdues de llavors dels remolcs estanquitant-los.
- Llaurat profund. Les llavors no tenen capacitat de germinar des de molta profunditat.

Tractament amb herbicida. Fins al moment només s'han detectat a les nostres contrades plantes resistents a inhibidors de l'ALS. Es recomanen aplicacions en preemergència en les zones on s'han detectat focus. Herbicides com *S-Metolaclo*+*Terbutilz* o *Isoxaflutol* resulten eficaços per al seu control en blat de moro. Si es necessari, algunes aplicacions en postemergència també són eficaços amb herbicides com *Dicamba*.

Aquí trobareu més informació de com actuar.

Formació, que no s'aturi! ...i ara en línia

La demarcació de Lleida, adaptant-se a les limitacions imposades per l'alerta sanitària arran de la pandèmia, ha posat en marxa la programació de cursos en línia per tal de seguir oferint formació d'actualitat i de qualitat als nostres col·legiats.

Així, el 12 de febrer va començar el *Curs de Procediments Cadastrals. GML Validació Gràfica Alternativa*. Es tracta d'un curs de 30 hores per aprendre tot el que fa falta per dominar els procediments actuals en matèria immobiliària cadastral segons la normativa actual i amb l'aplicatiu GML que utilitza el Cadastre. En total 43 persones van seguir el curs que els ha permès conèixer i utilitzar les eines de Validació Gràfica Alternativa de la Seu Electrònica de Cadastre i l'elaboració de cartografia GML utilitzada per aquest organisme.

Durant el mes d'abril s'ha fet un Curs sobre QGIS que abastarà el nivell inicial i intermedi. Es tracta d'un intensiu de 90 hores que permetrà a l'alumnat assolir un ús fluid dels Sistemes d'Informació Geogràfica i que



els permetrà afrontar de forma autònoma qualsevol treball d'índole espacial que realitzin, com l'inventariari d'actius, la generació de cartografia, o l'anàlisi paisatgístic, i a més aprofundir en tècniques avançades de treball amb aplicacions com Lastools, SAGA o QGISCLOUD, entre d'altres. Al voltant de 20 persones realitzen el curs a través d'una plataforma on-line que ofereix continguts i recursos de qualitat i seguiment de l'alumne per tutors.

Per donar resposta al gran interès per l'oferta pública de places previstes, la demarcació de Lleida, conjuntament amb les demarcacions de Bar-

celona i Girona, s'està treballant per oferir un Curs de preparació del Temari Específic de les proves d'accés al cos d'Enginyers Tècnics Agrícoles del DARP. El curs abastarà un extens temari de 60 aspectes amb professorat especialista i expert en les diferents àrees i temes a desenvolupar.

En el seu moment la demarcació de Lleida va oferir també un Curs per a preparar el temari general de la prova del concurs-oposició. Les classes del temari específic van començar el 26 d'abril i es faran en modalitat en línia, cosa que facilitarà també el seguiment per un major nombre d'aspirants.

Buscant sumar sinèrgies amb el Col·legi d'Agrònoms

El 27 d'abril el president de la nostra demarcació del Col·legi, Josep Dadón, es va reunir amb Domènec Vila, delegat del Col·legi d'Agrònoms a Lleida amb l'objectiu de crear un marc de col·laboració i entesa d'on puguin sorgir projectes i iniciatives favorables per ambdós col·lectius, així com per a la defensa i promoció en comú de la nostra professió.

La trobada és la primera per a ambdós, com a nous presidents, i es vol mantenir periòdicament

dins el clima d'entesa i bona sintonia existent des de sempre entre els dos col·legis. Aquesta decisió ha de permetre sumar esforços en objectius comuns.

Va ser una reunió profitosa on es van intercanviar inquietuds sobre els actuals reptes del sector i es va parlar de crear una estratègia comuna per situar la nostra professió com una peça clau del sector agroalimentari, important motor de l'economia del nostre territori i amb una gran implantació social.



Premi ex-aequo al Millor Treball de Final de carrera.



L'Arnau Ribes Baules, del grau en Enginyeria Agrària i l'Àlba Àguila Gil, del d'Enginyeria Forestal han obtingut enguany del Premi al Millor Treball Final de Carrera concedit per l'ETSEA i el col·legi. Ambdós s'han repartit ex-aequo el premi de 1.000 euros.

Els seus projectes eren sobre una plantació superintensiva d'ametllers a Soses (Segrià) i un projecte de restauració hidrològica forestal del barranc de Portainé (Pallars Sobirà).

El Jurat del premi, format pel director de l'ETSEA, Jordi Graell; el president del CET AFC-Lleida, Josep Dadón; i els caps d'estudi de l'ETSEA, Cristina Fernández i Jaume Arnó, ha escollit aquests dos treballs dels àmbits agrícola i forestals com els millors entre tots els presentats i defensats a l'Escola en el curs 2019-2020. El jurat n'ha destacat la seva qualitat tècnica, l'abast de coneixements i altres aspectes rellevants com la innovació, la sostenibilitat i la possible aplicació pràctica.



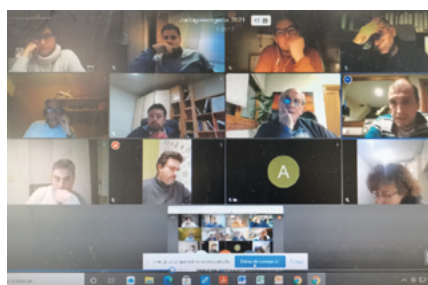
La postal de Lluç Agustí ens va felicitar el Nadal

El 23 de març el president de la demarcació, Josep Dadón, va lliurar el Premi a la millor postal de Nadal al guanyador d'aquesta darrera edició, en Lluç Agustí. El premi era una tauleta digital.

El seu original dibuix ens felicitava el Nadal amb un món equipat amb mascareta higiènica i el logotip del Col·legi a la mà, fent palesa la tasca essencial del col·lectiu dels professionals de la producció agroalimentària en el subministre d'aliments durant els pitjors moments de la pandèmia.

Renovada la meitat de la Junta del Col·legi de Lleida

El 8 de febrer, la Junta de Govern va designar president amb caràcter interí el company Josep Dadón, que fins aleshores era el vicepresident a la demarcació. El nomenament es produí després que Isabel Perea presentés a la Junta de Govern la seva renúncia formal com a presidenta, càrrec que ocupava des del 17 de desembre de 2015. Motius personals i familiars li impedièren assumir les funcions del càrrec amb la mateixa dedicació i compromís mostrades al



llarg de tot el seu mandat. La Junta de Govern va acceptar la seva renúncia tot agraint a la Isabel el bon treball realitzat i la seva implicació.

D'altra banda, el dia 17 de desembre de 2020 es va celebrar l'Assemblea General Ordinària del col·legi a Lleida, convocada per a la renovació de la meitat dels càrrecs de la Junta de Govern, segons disposen els nostres Estatus, en què es va proclamar com electa l'única candidatura presentada i formada per Josep Dadón en el càrrec de vicepresident, Antoni Tudel com a tresorer i Joan Campos, Josep Dalfó i Xavier Fandos com a vocals.



Col·legi d'Enginyers Tècnics
agrícoles i forestals
de Catalunya - Demarcació de Lleida

Passeig de Ronda, 170 · altell · 25008 Lleida
lleida@agrifor.org · (34) 973 243239